

CHỌN HƯỚNG XÂY NHÀ

Hướng tốt nhất - hướng nam

*lấy vợ hiền hòa
làm nhà hướng Nam*

Do vị trí địa lý và đặc thù khí hậu của Việt Nam (nhiệt đới, nóng ẩm, gió mùa) dẫn đến trong 4 hướng chính Đông - Tây - Nam - Bắc thì hướng Nam (kể đó là cận Nam như Đông Nam, Tây Nam) là hướng thuận lợi nhất trong xây dựng nơi ăn chốn ở. Nhà xây hướng Nam: buổi sáng tránh được ánh nắng chói (phía Đông), buổi chiều không bị nắng chiều "xiên khoai" gay gắt (phía Tây), vừa né được gió nóng từ phía Tây, lại không bị gió lạnh phương Bắc. Hướng Nam luôn là hướng gió chủ đạo của hầu hết mọi vùng trên lãnh thổ nước ta, mà thông gió tự nhiên là điều kiện tiên quyết trong xây dựng công trình hợp với khí hậu Việt Nam.

*Trăm người hầu không bằng đầu ngọn gió
Gió Nam chưa nằm đã ngáy*

Đây là các lợi điểm tối ưu của hướng Nam khi cất nhà. Mở cửa đón được gió, cũng là đón những điều kiện tốt cho sinh hoạt con người. Gần như tất cả hang động có người ở tại vùng Hòa Bình xưa đều có cửa hang mở về hướng Nam. Các tòa thành cổ uy mở cổng tứ phía nhưng cổng chính lúc nào cũng là cổng phía Nam (ví dụ cửa Ngọ Môn ở Huế có nghĩa là cửa phía Nam, "Ngọ" ở đây là phương Nam theo trục Tý - Ngọ trên la bàn của thầy địa lý xưa chứ không phải là "cửa giữa trưa" như một số sách dịch tên Ngọ Môn ra tiếng nước ngoài đã hiểu sai).

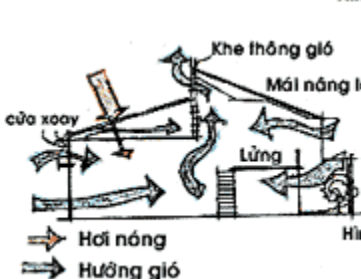
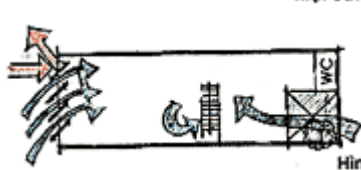
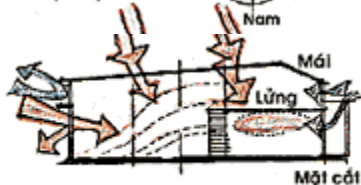
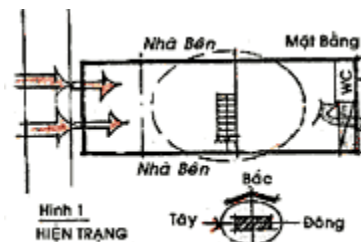
Nếu gặp hướng không tốt?

Thực tế trong điều kiện đất đai đô thị khan hiếm và chật hẹp như hiện nay, thì để gì tìm một miếng đất ngôi nhà chính Nam. Vậy thì giải quyết sao? Các kiến trúc sư, các nhà xây dựng có học bài bản, trường lớp đáng hoàng đều biết những phép hóa giải. Và với sự trợ giúp của KHKT họ còn có thể *cải xấu thành tốt*.

Xin nêu một giải pháp cụ thể về việc khắc phục hướng xấu. Ngôi nhà trong hình 1 tại Quận Gò Vấp (TPHCM) mở cửa ra chính hướng Tây, thường xuyên chịu nắng nóng ảnh hưởng nhiều đến sức khỏe mọi người trong gia đình.

- **Nhận định:** Gió, không khí vào nhà phía sau qua một sàn nước nhỏ (gió lùa) không đủ thông thoáng. Mặt trước lại dùng màng kính bit kín gây hiệu ứng tích nhiệt. Trần thấp và mái tôn sát trần làm cho không khí trong nhà nóng bức và cảm giác tù túng.
- **Giải pháp khắc phục - biến đổi:** Mở rộng diện tích giếng trời về phía Nam gấp 2 đến 3 lần khoảng sàn nước hiện hữu. Đây chính là phễu hút nhiệt và thông gió tự nhiên cho toàn nhà. Mặt tiền sửa khung kính cố định thành các khung cửa xoay theo trục đứng để điều chỉnh được tùy vào góc nghiêng mặt trời và lấy thông thoáng gió lân cận Tây. Nâng cao khoảng cách giữa mái tôn và trần (khoảng 1,5m) để tạo lớp đệm khí cách nhiệt (hình 2).

Việc kích hoạt nguồn khí, cải tạo điều kiện vi khí hậu giúp giảm đáng kể lượng nhiệt tích tụ trong nhà, thay đổi tích cực môi trường sống đồng thời có thêm khoảng xanh thư giãn phía sau (hình 3).



Hoài An

Long mạch

Mạch là chỉ lực âm dương vận động trong lòng đất. Do truyền thống văn hóa nông nghiệp Nam á coi trọng phương Đông hơn phương Tây, mà Phương Đông vốn mang vật biểu trưng là **Rồng (Long)**, trong thể đất đặc thù cho hình dài, cho nên mạch đất được gọi là **Long mạch** . Việc tìm mạch đất gọi là **Tâm Long**.

Long mạch có thể lớn hoặc nhỏ, có khi bao trùm cả một vùng lãnh thổ, có khi giới hạn trong một địa phương, một công trình. Trong phép **tâm long**, trước hết phải tìm **tổ sơn**, rồi theo **long mạch** tìm đến **huyệt**.